



Interactive

Health & Social Care

bilancio sociale 2018

testi: Raffaella Vitale, Roberta Baglioni
realizzazione grafica: Patrucco comunicazione (www.patrucco.it)
Fotografie: archivio Interactive

BILANCIO SOCIALE 2018

INDICE

IDENTITÀ	3
Sviluppiamo la nostra missione costruendo identità	4
La nostra storia	6
ECOSISTEMA	9
Geografie	10
Attività e specializzazioni	11
Persone e competenze	16
CANTIERI DI FUTURO	19
L'IMPRESA COOPERATIVA	25
La governance	26
Le persone di Interactive	28
LA SITUAZIONE ECONOMICO-FINANZIARIA	35
CONCLUSIONI	39



Identità

SVILUPPIAMO LA NOSTRA MISSIONE COSTRUIENDO IDENTITÀ

Interactive è impegnata a creare salute, benessere e reinserimento sociale e lavorativo di persone con disturbi mentali, disturbi del neurosviluppo o gravi disturbi comportamentali. Fonda la sua missione su un sistema di valori che rappresentano ciò che come operatori e professionisti abbiamo imparato e che sappiamo fare meglio: curare, riabilitare e assistere le persone fragili, che ci sono affidate.

Nelle nostre comunità accogliamo persone provenienti spesso da esperienze drammatiche e devastanti di malattia, isolamento, violenza e finanche di reclusione. Ci prendiamo cura di loro, le aiutiamo con il supporto psicologico e umano necessario e le sosteniamo nel loro percorso di vita e salute aiutandole a raggiungere i loro obiettivi esistenziali. Aiutiamo i nostri ospiti a superare la malattia e le barriere della disabilità cognitiva e comportamentale, per esigere e ottenere pienamente i diritti di cittadinanza.

Il bilancio sociale 2018 vuole essere un'occasione, per riassumere il cambiamento che il nostro lavoro quotidiano produce attorno a noi, tenendo conto di chi siamo e dove vogliamo andare nei prossimi anni.

Come raccogliere le sfide che la nostra società e l'attuale sistema delle risposte sanitarie e socio-sanitarie ci pongono?

Abbiamo bisogno di coinvolgere i nostri ospiti, le loro famiglie, gli operatori, i servizi sociali e sanitari, le reti territoriali e tutti coloro che vogliono vedere nella nostra realtà un'opportunità di crescita personale e professionale.

In queste pagine raccontiamo di noi, nella consapevolezza che non basta essere bravi e buoni in ciò che facciamo; se, come dice Dostojevski, è la Bellezza, che salverà il mondo, il nostro futuro dovrà essere un futuro di Bellezza.



VALORI



ACCOGLIENZA

Interactive realizza strutture sanitarie e socio-sanitarie di accoglienza, organizzate in una rete di risposte graduate per livelli di intensità sanitaria ed assistenziale, pensate per curare e accompagnare persone malate e disabili psichici ad una condizione di maggiore salute e benessere personale.

I nostri ospiti vivono all'interno di un ecosistema fatto di persone e strutture, costruito in più di vent'anni di operatività, ove condivisione e comprensione umana del disagio sono sempre al primo posto.



INNOVAZIONE

Interactive lavora con i migliori professionisti e con quelli più motivati, perché il lavoro con persone disabili gravemente compromesse sotto il profilo degli skills posseduti richiede capacità di ricerca continua di miglioramento professionale, personale e di gruppo, perché certi traguardi di salute e benessere per alcuni dei nostri ospiti sono spesso del tutto impensabili.



CORRESPONSABILITÀ

Interactive è impegnata nella ricerca continua di nuovi prodotti, servizi e modelli operativi, che soddisfino i bisogni sanitari e sociali dei nostri ospiti, in maniera sempre più efficace rispetto alle soluzioni e alle pratiche esistenti.

Innovazione è anche spinta creativa verso nuove relazioni e nuove collaborazioni con altre realtà, con cui coniugare concetti portanti per la realtà cooperativa sociale quali mutualità, uguaglianza, equità con quelli della vocazione all'efficienza gestionale e alla ricerca continua della qualità.



APPARTENENZA

Interactive lavora per favorire e sostenere il senso di appartenenza dei propri soci all'ecosistema, alla cooperativa, al proprio servizio di riferimento, perché pensiamo che dare salute e vita attiva a persone largamente in difficoltà sia un lavoro del gruppo delle persone, che sono poi anche professionisti altamente specializzati, che operano in maniera multidisciplinare e specializzata.

E' per questo che ci sentiamo veramente unici e vogliamo essere intraprendenti per promuovere la nostra visione nella rete dei servizi in cui operiamo e rappresentare l'unicità e la professionalità del nostro apporto all'intera comunità, in cui lavoriamo.

LA NOSTRA STORIA



Nascita

- 1996 • **Interactive** viene fondata da un gruppo di operatori, specializzati della salute mentale e nascono i primi progetti di formazione ed educazione permanente



Le comunità protette e la psichiatria comunitaria

- 2001 • Nasce **Clubhouse** (Farigliano) la prima comunità protetta psichiatrica, a cui negli anni vengono affiancati i gruppi appartamento
- 2002 • **Comunità Mont Fallère** (Sarre). Il modello operativo viene esportato in Valle d'Aosta
- 2007 • La **Lumière** (Chatillon)
- 2010 • La **Casa di Nicola** (Tavernola Bergamasca)

ADATTIAMO TECNICHE EDUCATIVE COGNITIVO COMPORTAMENTALI A GRAVI DISABILI CON DISTURBI DEL NEUROSVILUPPO



Le residenze per disabili

- 2002 • Si apre nei locali dell'Ospedale Mauriziano di Luserna San Giovanni la RAF di tipo B "**Mauriziana**", dedicata a persone disabili con gravi disturbi del comportamento
- 2004 • **Cascina Teghillo** (Torino): la prima comunità-alloggio per disabili gravi dedicata a persone autistiche a Torino
- 2006 • **Luna Park - Casa&Quartiere - Lilliput**: in via XX settembre a Torino con la collaborazione della Fondazione Teda nascono i servizi socio-educativi riabilitati per persone autistiche minori e adulte



Crescita

- dal 2007 • Fioccardo: nasce la struttura polivalente che ospita 2 nuove comunità (**Fiocco e Dardo**) per persone disabili. Successivamente uno spazio viene dedicato a **Socialclub** (servizio socio-riabilitativo per persone con autismo ad alto funzionamento)
- al 2016 • **RISS Sant'Agata**: ancora una struttura polivalente con 3 nuclei dedicati a persone disabili, anziane e pazienti psichiatrici
- Cascina Nibal**: un centro diurno per persone autistiche, che verrà ampliato nel 2017 con il nucleo di residenzialità notturna



L'inserimento lavorativo in agricoltura

- 2009 • Interactive fonda la **Cooperativa Agricola Sociale Naturalmente**: dal trattamento sanitario e socio-educativo al trattamento riabilitativo attraverso il lavoro agricolo



USCIRE DALLA COMUNITÀ

*I gruppi appartamento*

- 1996 • **Maison Banchet** (Pontey), psichiatria
- 2012 • **Casetta e Ciabot** (Farigliano), psichiatria
- 2013 • **Miralago** (Tavernola Bergamasca), psichiatria
- 2011 • **Le Coccinelle** (Luserna San Giovanni), gruppo appartamento per ragazze disabili
- 2015 • **I Grilli** (Luserna San Giovanni), ultimo gruppo appartamento per ragazzi disabili
- 2018 • **Si può fare** (Torino), primo gruppo appartamento italiano per persone autistiche

*La salute mentale minorile*

- 2016 • **Identi-kit**, progettiamo il primo centro diurno sperimentale in Piemonte dedicato a minori psichiatrici
- 2017 • **Lumière Minori** (Chatillon), struttura terapeutica per minori psichiatrici
- 2018 • **Start Up**, interventi educativi professionali domiciliari territoriali per minori psichiatrici

*L'inserimento lavorativo in attività turistiche*

- 2017 • La realizzazione dell'**Agriostello** delle Langhe apre il campo a nuove opportunità di **inclusione** dei nostri ospiti, **partecipazione** e **occupazione lavorativa**

*Welfare e innovazione*

- 2018 • Nuovi modelli dell'abitare: progettiamo a Farigliano gli **Alloggi Supportati** per persone con disturbi mentali
Accreditiamo con il SSN il primo **Gruppo Appartamento** italiano dedicato al “**dopo di Noi**” di persone con disturbi dello spettro dell'Autismo
Applichiamo il **Trattamento educativo Domiciliare** e un nuovo Modello di **Parent training** per le famiglie di bambini con disturbi dello spettro dell'Autismo, in collaborazione con la NPI dell'ASL-AL.



ecosistema

GEOGRAFIE

Siamo presenti in **Piemonte, Lombardia e Valle d'Aosta**.

Portiamo avanti la nostra missione in regime di accreditamento e convenzione con numerosi servizi socio-sanitari delle Aziende sanitarie e dei Comuni del Paese.

Le sedi operative sono caratterizzate da requisiti strutturali e di comfort di alto profilo, perchè pensate per favorire nei nostri ospiti un processo di **"empowerment"**, ovvero di crescita individuale, orientata alla **"resilienza"**, intesa come capacità di riorganizzare positivamente la propria vita, superando le difficoltà e alla **"recovery"**, ovvero la guarigione

clinica e sociale, che consente il pieno reinserimento sociale.

Sono collocate in **ambienti di grande bellezza paesaggistica e in aree urbane di pregio**.

Gli spazi e gli arredi garantiscono privacy e atmosfera familiare.



TORINO

Cascina Teghillo

comunità per persone con autismo – 22 posti

Luna park – Casa & Quartiere – Lilliput

servizi diurni riabilitativi per persone con autismo
45 posti

Socialclub

servizio diurno riabilitativo per persone con autismo
a funzionamento alto – Asperger – 10 posti

Fiocco comunità disabili intellettivi – 11 posti

Dardo

comunità disabili con gravi disturbi del comportamento
10 posti

Identi-kit

centro diurno socio-riabilitativo per minori psichiatrici-
20 posti

Start-up

progetti territoriali e domiciliari per minori psichiatrici

LUSERNA SAN GIOVANNI (TO)

RAF Mauriziana

comunità disabili con gravi disturbi del comportamento
41 posti

Le Coccinelle – I Grilli

gruppi appartamento per persone disabili – 10 posti

FARIGLIANO (CN)

Clubhouse

comunità per pazienti psichiatrici gravi – 22 posti

Casetta – Ciabot

gruppi appartamento per persone con disturbi
psichiatrici – 10 posti

Agriostello delle Langhe

struttura alberghiera per il turismo sociale – 22 posti

MONDOVÌ (CN)

Cascina Nibal

centro diurno per persone autistiche – 20 posti

Nucleo residenziale Nibal – 12 posti

TAVERNOLA BERGAMASCA (BG)

La Casa di Nicola

comunità protetta alta assistenza – 10 posti

Miralago

gruppo appartamento per persone con disturbi
psichiatrici – 4 posti

SANT'AGATA FOSSILI (AL)

Polis

comunità per pazienti psichiatrici – 20 posti

Comunità Sant'Agata

comunità disabili con gravi disturbi del comportamento
20 posti

Il Glicine

RSA per persone anziane – 10 posti letto

ASL AL

progetti domiciliari per bambini con autismo e interventi
di parent training per le famiglie – 40 casi presi in carico

VALLE D'AOSTA

(Cooperativa Sociale Les Aigles)

La Lumière (Chatillon)

comunità per pazienti psichiatrici – 25 posti

Maison Mont Fallère (Sarre)

comunità per pazienti psichiatrici – 25 posti

Maison Banchet (Pontey)

gruppo appartamento per persone con disturbi
psichiatrici – 4 posti

La Lumière minori (Chatillon)

struttura residenziale psichiatrica per minori e giovani
adulti – 5 posti

ATTIVITÀ E SPECIALIZZAZIONI

Facciamo salute, realizziamo progetti educativi e di ri-socializzazione

Realizziamo percorsi di cura che siano in grado di intervenire efficacemente e rapidamente nel miglioramento della condizione psicopatologica del paziente per raggiungere una stabilizzazione sintomatologica, superare la sofferenza psichica e dare benessere e dignità sociale a ciascuno di loro.

Realizziamo percorsi educativi per aiutare persone disabili con gravi disturbi del comportamento a comunicare i loro desideri e le loro esigenze, a controllare i comportamenti problematici e a trovare una dimensione di gruppo, ove trovare amicizia e sostegno.

I nostri percorsi clinici e socio-riabilitativi consentono ai nostri ospiti di immaginare occasioni di reinserimento sociale di tipo individualizzato, anche attraverso la collaborazione con i servizi invianti e con le risorse territoriali, in cui operiamo.

Accompagniamo così i nostri ospiti "nel" mondo; gli insegniamo a lavorare, gli garantiamo il piacere di uscire nel territorio, fare sport, svolgere attività occupazionali che spesso si concretizzano in percorsi veri e propri di lavoro. Aiutiamo i nostri ospiti a mantenere un rapporto sereno con le loro famiglie anche attraverso l'ospitalità che forniamo quando i parenti arrivano da lontano.

→ **LA TESTA NEL PALLONE**

Da 4 anni partecipiamo al torneo nazionale di calcio dedicato alle persone con disturbi mentali del territorio italiano...e ci piazziamo molto bene in classifica!

→ **CORSO DI VELA**

Quest'estate sul Lago d'Iseo i ragazzi di Casa di Nicola inizieranno un corso di vela!

→ **ONOTERAPIA**

*I migliori amici dell'uomo...non sono solo i cani!!
A Teghillo la stalla con la coppia di asinelli Tommy e Carolina!*

→ **PANE E PASTA FRESCA "KM 0"**

*Un forno a legna, tanta buona volontà e un grande aiuto da operatori e volontari!
A Sant'Agata Fossili troviamo il pane e la pasta fresca prodotti dai nostri ragazzi*

→ **CAR WASH**

*Alla Mauriziana gli ospiti svolgono questo servizio per amici e collaboratori.
In arrivo una collaborazione con l'autolavaggio del paese.*

→ **DIRE, FARE, VIAGGIARE, LETTERA, TESTAMENTO**

A Sant'Agata Fossili un laboratorio di viaggi virtuali...per imparare e sognare

→ **CESTERIA NEL MONREGALESE**

I ragazzi autistici di Nibal confezionano ceste in vimini fatte a mano! E che ceste!

→ **MANI IN MOVIMENTO**

I regali per le nostre famiglie, al Fioccardo, li confezioniamo con le nostre mani!

→ **L'ERBA DI CASA**

Frittate e insalatone fatte direttamente con i prodotti dell'orto di Teghillo

→ **LEVIGA TU CHE IMPREGNO IO**

Piccoli lavori di ripristino del mobilio di Teghillo fatti direttamente dai ragazzi

→ **LA MONGOLFIERA DI MONDOVÌ**

Oggi ... il tradizionale simbolo del paese arriva su tavoli delle spose come bomboniera confezionata dai ragazzi di Nibal

→ **BRACCIALETTIAMO**

A Nibal esercizio di manualità fine... e vendita dei bijoux

→ **PINOJET**

Cura del cavallo a S. Rocco di Carbonara Scrivia...una volta accudito...si monta in sella

→ **STRANOVI**

Con gli istruttori di Cronos, passeggiata serale verso Novi Ligure... un allenamento continuo

→ **LA SPESA A CASA TE LA PORTO IO**

A Sant'Agata i ragazzi impegnati in questo servizio per i cittadini anziani del paese

→ **IL MERCATO DELLA DOMENICA**

Tutti in piazza a Sant'Agata con il banchetto dei prodotti agricoli

Riabilitazione psichiatrica attraverso il lavoro "vero"

Stare bene e stare in salute per il paziente psichiatrico è essenziale per poter tornare alla vita attiva.

Vita attiva non è solo socializzazione, ma anche lavoro. Proponiamo così percorsi guidati di avvio al lavoro, che iniziano in comunità, inserendo i nostri ospiti sotto la supervisione di un tutor (artigiani esperti) in attività lavorative interne alle strutture: tinteggiatura, piccole riparazioni, traslochi, giardinaggio, servizi alberghieri, attività agricole.

Dopo un congruo periodo di training nel "Gruppo Lavoro" ogni ospite scopre il proprio ambito di occupazione più aderente alle proprie attitudini e alle proprie capacità e alla "tenuta" nella situazione lavorativa ed è in questa fase, che proponiamo degli inserimenti lavorativi mirati in cooperative di tipo B, nostre partner.

Le persone aderiscono volentieri al progetto di inserimento lavorativo: si sentono più "normali", coinvolti in attività routinarie del vivere sociale. Con i loro guadagni si permettono qualche acquisto (magliette, sigarette, gadget...) e qualche svago (cinema, pizzeria, gite...).

Ben presto l'attività lavorativa contribuisce a indurre un miglioramento nello stile di vita.

Migliorano il ritmo sonno-veglia, la regolarità nei pasti e spesso diminuisce il ricorso alla terapia farmacologica all'occorrenza.

La miglior resa in servizio si esplica in un numero massimo di 2-4 ore giornaliere di impegno. Nella maggior parte dei casi i contratti di lavoro hanno una durata da 1 a 3 mesi, poi vengono sospesi e riattivati quando le condizioni psico-fisiche lo consentono nuovamente.



Interactive

▶ receptionist

Cooperativa Naturalmente

▶ operai agricoli
▶ fioristi
▶ manutentori aree verdi

Cooperativa In Time

▶ addetti alla stireria
▶ addetto alla lavanderia

Cooperativa Atlantic 12

▶ addetti alle pulizie

Prevenzione dell'istituzionalizzazione nei minori psichiatrici

Abbiamo sperimentato per primi in Piemonte il primo Centro diurno specializzato per minori con patologie psichiatriche. Intervenire per tempo sulle patologie psichiatriche dei minori è una nuova frontiera, che abbiamo raggiunto con *Identi-kit*, servizio rivolto a bambini e adolescenti che presentano disturbi e patologie psichiatriche emergenti (autolesionismo, disturbi del comportamento alimentare, dell'umore e della condotta, nuove dipendenze comportamentali...). Obiettivo è la tutela della salute mentale del minore attraverso la presa in carico precoce e l'offerta di interventi educativi personalizzati e specializzati, da realizzare al Centro diurno e sul territorio.

In questo modo lavoriamo per la precoce riabilitazione psicosociale del minore, il suo coinvolgimento in progetti di inclusione sociale, il potenziamento di abilità personali-relazionali e la prevenzione della violenza minorile e della precoce istituzionalizzazione.

L'attività, svolta in fasce orarie extrascolastiche o in alternativa alla scuola per gli ultrasedicenni, contribuisce a ridurre la dispersione scolastica e a prevenire il ricovero ospedaliero con il conseguente rischio di inserimento in strutture protette. Tutti i progetti riabilitativi hanno al centro il minore e la famiglia.

Re-inserire è meglio che assistere

La nostra missione non si esaurisce con l'accoglienza residenziale "classica", come quella che si realizza al termine di percorsi domiciliari o semi-residenziali.

Ogni giorno siamo a contatto con la preoccupazione delle famiglie circa il futuro dei loro figli e sul loro desiderio di dare loro una famiglia e una vita ricca e piena, come quella dei loro coetanei.

Abbiamo raccolto la sfida e progettato soluzioni innovative, per ricreare in contesti protetti condizioni di vita familiare e stimoli alla vita autonoma e alla vita indipendente.

Gruppo Appartamento a Torino per persone con Autismo

Cit: L. 22.06.2016 n. 112 "Disposizioni in materia di assistenza in favore delle persone con disabilità grave prive del sostegno familiare"

Case supportate a Farigliano per persone con Disturbi mentali

Cit: Deliberazione della Giunta Regionale 3 agosto 2018, n. 116-7442 "Disposizioni per l'avvio della sperimentazione inerente progetti terapeutici individuali di domiciliarità e sostegno territoriale integrato per i pazienti psichiatrici".



Lo sport come mezzo privilegiato di inclusione attiva: gym ability

L'attività sportiva, è uno strumento privilegiato di ri-abilitazione e così nel 2018 abbiamo inaugurato Gym Ability un progetto di attività sportiva per persone disabili, che si svolge presso i locali del Fioccardo ove è stata realizzata una "palestrina".

Il progetto prevede moduli di attività sportiva, gestiti dagli educatori e coordinati e supervisionati da Marco, il personal trainer che è con noi da oltre 10 anni. L'attività che prima veniva svolta all'esterno, in palestre cittadine, oggi viene svolta al piano seminterrato della struttura "Il Fioccardo".

L'attività settimanale viene proposta in moduli di complessità differente ed è aperta anche ad altri amici disabili provenienti dal territorio, cittadini e frequentanti altre realtà socio-sanitarie.

ATTIVITÀ SPORTIVE

- ▶ Schemi motori di base (camminare, strisciare, attendere un turno)
- ▶ Ginnastica con attrezzi (cyclette, vogatore, spalliera, ellittica)
- ▶ Pre-atletica e atletica
- ▶ Pattinaggio (Società pattinatori San Mauro)

PTRP (Piano Terapeutico Riabilitativo Personalizzato)

La capacità di realizzare progetti terapeutici riabilitativi personalizzati per i nostri ospiti non si improvvisa.

Interactive si avvale di una metodologia di descrizione e valutazione dei bisogni dell'ospite che prevede l'utilizzo della Classificazione Internazionale del Funzionamento per la Disabilità e la Salute (ICF) - OMS, 2001: tale strumento, già introdotto da tempo da Interactive presso le strutture gestite, si presta particolarmente alla analisi approfondita ed estesa delle aree di funzionamento personale e sociale, che ben si integra con gli interventi di cura e riabilitazione. Questa attenzione continua e nel 2018 è stato tenuto un corso certificato ECM (Educazione Continua in Medicina) sul "PTRP basato sulla classificazione ICF", per fornire ai nuovi operatori

le conoscenze di base per utilizzare questo approccio validato a livello internazionale.

Ha partecipato un campione rappresentativo di operatori della salute mentale provenienti da diverse comunità del nostro ecosistema:

- ▶ **25** educatori
- ▶ **3** medici
- ▶ **9** infermieri
- ▶ **9** psicologi

L'evento ha permesso di migliorare le conoscenze degli operatori sul sistema e di utilizzarlo con competenza, anche attraverso la cartella informatizzata CBA, che raccoglie tutte le informazioni utili al percorso di cura e di riabilitazione dell'ospite, tracciando tutti gli interventi degli operatori ed i risultati conseguiti.

Focus sulla formazione continua

Aggiornamento e formazione continua sono i nostri strumenti per migliorare la qualità del nostro lavoro professionale. Annualmente la raccolta dei fabbisogni formativi e il piano di formazione annuale individuano i temi di maggiore interesse per la pratica quotidiana con i nostri pazienti.

TEMI AFFRONTATI NEL 2018

- ▶ Gestione dell'aggressività e profili di responsabilità
- ▶ Il Rischio Clinico
- ▶ Supervisione

La formazione facoltativa ha raggiunto
190 PERSONE appartenenti a tutte le qualifiche

Il turismo sociale

L'**Agriostello delle Langhe** non è solo una struttura alberghiera ma una realtà che nasce per vivere un'occasione di incontro e scambio tra culture e condizioni psico-fisiche diverse.

Non ultima, un'occasione unica per "toccare con mano" i frutti dell'Agricoltura Sociale, marmellate di Goji, crema di nocciola, vino Dolcetto, prodotti dai nostri pazienti assunti dalla cooperativa sociale agricola **Naturalmente**.



La bellezza del panorama fornito dalle colline langarole rende l'esperienza unica e indimenticabile. L'Agriostello è aperto all'accoglienza di famiglie con figli disabili, cicloturisti, persone alla ricerca di contesti di socializzazione ed esperienze in agricoltura sociale.

All'ultimo piano lo spazio polivalente attrezzato con pareti mobili, predisposto ad aule è stato utilizzato in più di una occasione per la formazione ECM e per l'Assemblea dei Soci.



PERSONE E COMPETENZE

Ciascuno dei soci e collaboratori, attraverso le proprie specifiche competenze professionali e la propria storia professionale contribuisce ad avvalorare la nostra reputazione, testimoniando nella quotidianità i valori che orientano il nostro lavoro di cura.



APPARTENENTI ALL'ECOSISTEMA

- ▶ EDUCATORI
- ▶ PSICOLOGI
- ▶ TERAPISTI DELLA RIABILITAZIONE PSICHIATRICA
- ▶ OPERATORI SOCIO SANITARI
- ▶ MEDICI PSICHIATRI E NEUROPSICHIATRI
- ▶ INFERMIERI
- ▶ MUSICOTERAPEUTI
- ▶ ARTETERAPISTI
- ▶ CUOCHI E AIUTO CUOCHI
- ▶ ADDETTI ALLE PULIZIE
- ▶ MANUTENTORI
- ▶ RECEPTIONIST
- ▶ IMPIEGATI
- ▶ ADDETTI ALLA CONTABILITÀ
- ▶ ARCHITETTI
- ▶ PROGETTISTI
- ▶ COMUNICATORI
- ▶ IT – SPECIALIST
- ▶ STAGISTI E TIROCINANTI
- ▶ VOLONTARI DEL SERVIZIO CIVILE

E' solo grazie alle persone che appartengono all'ecosistema di Interactive o vi gravitano intorno, che possiamo dire di:

“Generare benessere e salute nella comunità”



CHE RUOTANO INTORNO ALL'ECOSISTEMA

- ▶ MEDICI DI MEDICINA GENERALE
- ▶ DIETISTI
- ▶ LOGOPEDISTI
- ▶ PSICOMOTRICISTI
- ▶ ASSISTENTI SOCIALI
- ▶ PEDAGOGISTI
- ▶ AGRICOLTORI
- ▶ PERSONAL TRAINER
- ▶ CONSULENTE DEL LAVORO
- ▶ COMMERCIALISTA
- ▶ CONSULENTE LEGALE
- ▶ REGISTA



Strategie per la valorizzazione del personale

Interactive, per mantenere inalterata nel tempo la professionalità dei soci ha una politica di gestione delle risorse umane tesa a motivare, responsabilizzare e valorizzare gli operatori inseriti in questi contesti. L'approccio person centred utilizzato nella gestione dei nostri servizi è impiegato nelle politiche di gestione del personale.

Il modello di gestione delle risorse umane di Interactive comprende, pertanto una serie di azioni specifiche su aree strategiche diverse:

SODDISFAZIONE ECONOMICA

- ⊕ Quota di adesione sociale contenuta
- ⊕ Erogazione annuale ai soci del ristorno cooperativo derivanti dagli utili aziendali (dal 2008 primo anno)
- ⊕ Retribuzione corretta e puntuale al 20 di ogni mese secondo il CCNL cooperative sociali e applicazione degli scatti di anzianità previsti
- ⊕ Retribuzione delle ore di formazione e di équipe, due volte al mese per dodici mesi ogni anno
- ⊕ Remunerazione delle reperibilità in struttura
- ⊕ Assistenza sanitaria integrativa gratuita, tramite Cooperazione Salute, società di Mutuo Soccorso
- ⊕ Tempestiva applicazione dei rinnovi contrattuali
- ⊕ Accompagnamento e consulenza costante ai soci da parte dell'Ufficio Risorse Umane circa CCNL applicato, elaborazione busta paga, ecc.

SOSTEGNO EMOTIVO RELAZIONALE AL LAVORO DI CURA

- ⊕ Preferenza all'inquadramento del personale con contratti a tempo indeterminato, inteso come scelta etica contro il precariato diffuso nei servizi alla persona
- ⊕ Sostegno alla creatività individuale nell'elaborare nuove strategie educative e nuovi progetti
- ⊕ Colloqui di supervisione professionale con supervisor specializzati

RICONOSCIMENTO PROFESSIONALE

- ⊕ Accurata selezione dei soci, attraverso colloqui motivazionali
- ⊕ Affiancamento e tutoraggio da parte di operatori senior per i nuovi inserimenti
- ⊕ Valorizzazione dell'esperienza e del know-how degli operatori con maggiore esperienza, attraverso attività di mentoring e di affiancamento ai neo-assunti e dei professionisti in tirocinio curriculare presso di noi
- ⊕ Proposte formative su temi di interesse professionale, aggiornamento e apprendimento di nuove tecniche operative

CONCILIAZIONE DEI TEMPI DI VITA E LAVORO

- ⊕ Equità dei turni
- ⊕ Programmazione ferie elaborata in maniera condivisa
- ⊕ Garanzia riposi settimanali, rispetto del monte ore contrattuale e suddivisione equanime dei carichi di lavoro
- ⊕ Coperture delle assenze
- ⊕ Banca ore a chiusura semestrale per la corretta distribuzione dei carichi di lavoro e garantire flessibilità organizzativa senza ricorso al lavoro supplementare e/o straordinario

SICUREZZA DEL LAVORO

- ⊕ Cultura pro-attiva della sicurezza, che stimola e garantisce l'utilizzo di protocolli interni validati, per fronteggiare le principali emergenze clinico-assistenziali del nostro lavoro di cura: *gestione emergenze cliniche, sicurezza operatori sanitari, rifiuto della terapia, gestione rischio suicidario, uso delle contenzioni*
- ⊕ Procedura interna per la messa in sicurezza dell'operatore, in caso di emergenza, che rende operativo il supporto di un secondo operatore "in situazione"
- ⊕ Presenza fisica di un secondo operatore notturno, attraverso l'utilizzo dell'istituto dell'art. 57 del CCNL cooperative sociali del "Servizio con obbligo di residenza in struttura"
- ⊕ Formazione specifica per la corretta applicazione dei protocolli di sicurezza garantiscono sempre maggior tutela e sicurezza sul posto di lavoro ai nostri soci lavoratori



*cantieri
di futuro*

Nel nostro Paese continua il dibattito sul secondo Welfare, che vede il coinvolgimento di attori pubblici e privati alla ricerca di dinamiche ed esperienze capaci di coniugare il ridimensionamento della spesa pubblica con la tutela di nuovi e vecchi bisogni sociali.

Oggi la nostra Cooperativa ha consolidato la sua presenza in queste principali macro-aree di attività di servizio nell'ambito dei servizi sanitari e socio-sanitari del sistema di welfare tradizionale.

SERVIZI DESTINATI A

DISTURBI DEL NEUROSVILUPPO
PSICHIATRIA adulti, minori, autori di reato
AUTISMO

PRODOTTI E MODELLI DI SERVIZIO

RESIDENZIALE
SEMI-RESIDENZIALE
RIABILITAZIONE PSICHIATRICA E LAVORO
AGRICOLTURA SOCIALE
DOMICILIARE
SERVIZI ALBERGHIERI
SOCIO-ABITATIVO



**tutto questo non ci basta e guardiamo al futuro,
per pensare a nuovi cantieri di lavoro, ove trovare
nuovi spazi di presenza e di attività**



CANTIERE N. 1

Accrescere la salute e il benessere del personale

Nel corso del 2018 è stato pensato e progettato un vero e proprio **KIT sicurezza** per gli operatori con il miglioramento e l'introduzione di nuovi strumenti di monitoraggio e miglioramento delle condizioni di lavoro del personale.

SORVEGLIANZA SANITARIA SUI LAVORATORI

LARC: NUOVO PARTNER

Storico marchio Torinese di erogazione di servizi sanitari in Piemonte, che sia in convenzione con il SSN che in regime privato offre un aggiornato protocollo di accertamenti sanitari per rendere più sicura e qualificata la sorveglianza sanitaria a cura del datore di lavoro e la valutazione del rischio nelle nostre sedi.

RISCHI PER LA SICUREZZA

UNA RISORSA INTERNA DEDICATA ALLA SICUREZZA

Cristina Cappelluti dopo un'accurata formazione in materia di sicurezza e salute sul luogo di lavoro opererà a partire dal 2019 a fianco dello storico Rag. Miotti, RSPP aziendale. L'aggiornamento dei DVR e la formazione obbligatoria ed aggiornamento degli operatori lungi dall'essere solo un mero obbligo giuridico imposto dalla legislazione, dal 2019 diventano momenti di crescita della capacità di tutela della propria salute dei lavoratori e di avvio di ulteriori azioni aziendali mirate alla prevenzione del rischio infortunio sul lavoro specifico per ciascuna delle nostre unità locali.

SGSSL - VERSO UN SISTEMA CERTIFICATO PER LA SICUREZZA

Un infortunio è sempre un fallimento e obiettivo per il 2019 è diminuire il numero e la gravità.

Abbiamo iniziato il percorso volto all'ottenimento della certificazione secondo le norme OHSAS 18001 del Sistema di Gestione per la Salute e la Sicurezza sul Lavoro.

A guidarci nel percorso Promotergroup – società di consulenza specializzata nel settore.

Lo standard BS OHSAS 18001 diventa lo strumento organizzativo che consente di gestire in modo organico e sistematico la sicurezza dei lavoratori, attraverso l'identificazione dei pericoli, la valutazione dei rischi e l'individuazione delle modalità di controllo, in stretta connessione alle prescrizioni legislative e a quelle definite dal modello della sicurezza aziendale adottato.



CANTIERE N. 2

Accrescere il benessere e la sicurezza degli ospiti

L'esperienza maturata nella gestione di persone dimesse dagli ex OPG e successivamente da REMS, ovvero di un'utenza caratterizzata in gran parte da patologia psichiatrica grave con correlati disturbi comportamentali associati a elevati livelli di aggressività, ci ha reso consapevoli della fondamentale importanza che la **Governance del Risk Management** assume nel contesto della assistenza sanitaria nell'ottica della **Patient Safety**.



Abbiamo superato l'obiettivo di Qualità dei Servizi, già monitorati attraverso le procedure aziendali previste dalle norme UNI EN ISO 9001:2015 e dal sistema di certificazione della Qualità e abbiamo approvato il Piano Aziendale per il biennio 2018-2020 per la gestione del Rischio Clinico.

Il team di Rischio Clinico, ovvero il Gruppo di Lavoro aziendale composto dai nostri migliori professionisti, dopo opportuna formazione specifica, lavorerà a fianco dei coordinatori utilizzando in ogni struttura in maniera preordinata strumenti di monitoraggio e verifica di "misure proattive" già in essere, mirate a correggere precisi processi di lavoro considerati "critici", alla luce della probabilità, che in passato hanno avuto di "produrre" errori: ovvero la gestione della terapia farmacologica e le modalità di contenimento degli episodi di aggressività e/o violenza su operatori e pazienti.



OBIETTIVI DEL PIANO DI RISCHIO CLINICO

- ▶ RIDUZIONE DEL RISCHIO DI ERRORI IN TERAPIA
- ▶ RIDUZIONE DEL RISCHIO DI DANNI DA AUTO-ETERO AGGRESSIVITÀ
- ▶ MIGLIORAMENTO DEI FLUSSI COMUNICATIVI E ORGANIZZATIVI INTERDISCIPLINARI



attraverso la cartella elettronica che garantisce alle informazioni:

- TRASPARENZA
- CORRETTEZZA
- RINTRACCIABILITÀ
- CHIAREZZA
- ACCURATEZZA
- VERIDICITÀ
- PERTINENZA



CANTIERE N. 3

Sviluppare nuovi modelli di servizio con l'ausilio di tecnologie digitali

La forte evoluzione tecnologica degli ultimi tempi, che ha toccato anche l'ambito sanitario nella predisposizione di ausili per il monitoraggio a distanza delle condizioni di salute del paziente, rappresenta una sfida per le organizzazioni sanitarie come la nostra.

Aspetti etici, medico-legali, relazionali devono essere affrontati ancor prima di quelli tecnologici, prima di poter offrire in sicurezza soluzioni di questo tipo ai nostri clienti, ma come si dice "fare bene oggi non basta, bisogna andare incontro al futuro".

Nel corso dell'anno 2018 abbiamo avviato un primo cantiere di analisi, che si è concretizzato in uno studio/progetto preliminare. Abbiamo pensato che Identikit, centro diurno per minori psichiatrici, potesse essere la sede di un primo progetto pilota, in collaborazione con la ONLUS "Esleri Umani", dedicato al miglioramento delle conoscenze e delle competenze degli adulti, genitori e insegnanti, nella lotta al bullismo. Superando la tradizionale metodologia dei servizi a sportello fisico nelle scuole o presso i servizi sociali abbiamo pensato ad un'applicazione mobile di consulenza online, per favorire l'accesso da parte degli adulti della "comunità educante" alle informazioni e alla consulenza specializzata, attraverso la realizzazione di un supporto tecnologicamente avanzato, un'APP ad accessi protetti e un sistema di call action immediato e riservato da parte dei nostri operatori.

Ma abbiamo anche capito, durante l'elaborazione di questo progetto, presentato alla Fondazione CRT, per un sostegno finanziario, che per essere veramente innovativi lo sguardo sui nostri clienti e sui loro bisogni doveva cambiare. Ridisegnare il futuro dei servizi alla persona deve nascere dai desideri dei pazienti di rimanere a casa in sicurezza. Questo potrà essere possibile grazie all'impiego di tecnologie più sofisticate che, come l'intelligenza artificiale comincino a giocare un ruolo più attivo nella capacità delle reti sanitarie e socio-sanitarie di realizzare un sostegno sanitario diretto al paziente (per la corretta gestione della terapia farmacologica) e socio-riabilitativo (sostegno alla compliance) efficace per la cura del paziente a domicilio, anche al di là della nostra presenza fisica.

Il futuro per Interactive resta quello di consolidare le proprie competenze sanitarie e di intervento socio-riabilitativo, ma anche quello di **accompagnare la tradizionale relazione medico-paziente all'impiego di dispositivi di ultima generazione**, che non sono particolarmente innovativi nella loro concezione, ma che lo sono nella flessibilità e praticità di utilizzo e soprattutto nei prezzi estremamente bassi.

Per Interactive è finalmente possibile aprire un nuovo cantiere di lavoro:
la progettazione di programmi di mantenimento a domicilio di pazienti psichiatrici,
 anche gravi attraverso:





CANTIERE N. 4

Comunicare in modo strategico il nostro modello

I servizi di Interactive sono destinati prevalentemente a persone con gravi disturbi del comportamento e sono realizzati con la metodologia comunitaria in ambienti simil-familiare di elevata qualità alberghiera. Oggi il nostro modello si è consolidato in questa esperienza ultraventennale di servizio e visto l'apprezzamento di molti clienti pubblici e privati, pensiamo ad ulteriori opportunità di presenza sul mercato dei servizi di welfare, per diffonderlo presso nuovi clienti.

La rappresentazione del modello socio-riabilitativo per i pazienti psichiatrici (Interactive Model) e del modello di trattamento dei soggetti con DPS, elaborato secondo i tradizionali sistemi di trasferimento, non può fermarsi alla crescita della reputazione tra i professionisti e del loro apprezzamento.

Crediamo che sia arrivato il momento di utilizzare nuovi strumenti di comunicazione per pubblicizzare la nostra visione, già iniziata gli scorsi anni attraverso i canali web e social.

Continueremo questo percorso di pubblicizzazione anche nel 2019, grazie ad un investimento interessante: la realizzazione del docu-film **"Il primo passo"**, realizzato nel secondo semestre 2018 da attori professionisti e nostri ospiti, sotto la regia attenta e professionale di Antonio Parisi. "Il primo passo" verrà presentato in anteprima al Festival dei Corti - Cinestesia 2019, che ospiterà dal 15 e al 16 Giugno 2019 l'omonimo concorso cinematografico per cortometraggi, che si svolgerà presso il Cinema Sala Ratti di Legnano.





*l'impresa
cooperativa*

LA GOVERNANCE

Il Consiglio di Amministrazione

La Cooperativa è retta da un Consiglio di Amministrazione (CDA) consolidato da anni e legato ai primi soci fondatori.



Il CDA di Interactive: Germana Grisotto (a sinistra), Paolo Leggero (al centro), Giovanna Savoia (a destra)

PAOLO LEGGERO

PRESIDENTE

riconfermato il 19/05/2018

GERMANA GRISOTTO

VICEPRESIDENTE

riconfermata il 19/05/2018

GIOVANNA SAVOIA

CONSIGLIERE DI NUOVA NOMINA

dal 19/05/2018

La dott.ssa Orsola, in qualità di DPO aziendale, ha curato l'adeguamento di tutte le procedure aziendali alla normativa europea sulla protezione dei dati personali Reg. UE 2016/679 entrata in vigore nel 2018.

33

RIUNIONI DEL CDA

PARTECIPAZIONE MEDIA: 100%

Nel 2018 il Presidente ha proposto all'Assemblea dei Soci il rinnovo del CDA. Il consigliere uscente Lucrezia Orsola avendo accettato di ricoprire l'incarico di DPO (Data Protection Officer), figura che ha la responsabilità di osservare, valutare e organizzare la gestione del trattamento dei dati personali secondo le nuove norme europee, ha lasciato l'incarico che è stato proposto e accettato da Giovanna Savoia, figura storica presente in Interactive da oltre 20 anni e Responsabile della Tesoreria della Società.

L'Assemblea dei Soci

Il **19 maggio 2018** si è tenuta presso l'Agriostello delle Langhe con **64 presenti** e **142 soci rappresentati per delega**.

Oltre all'approvazione del Bilancio d'Esercizio e del Bilancio Sociale, sono stati approvati:

- ▶ il rinnovo del consiglio di amministrazione con la nuova nomina a Consigliere di Giovanna Savoia
- ▶ la proposta del CDA per l'erogazione dei ristori
- ▶ il nuovo regolamento per l'utilizzo dei sistemi e degli strumenti informatici
- ▶ il nuovo regolamento per il rimborso spese dei soci volontari
- ▶ la modifica al regolamento per la raccolta del prestito sociale

L'Assemblea si è poi riunita nuovamente il **25 settembre 2018** presso la nuova sede amministrativa di Via Udine 45/A a Torino. Durante tale Assemblea è stata approvata una rettifica al Bilancio d'Esercizio 2018 circa l'esposizione del capitale sociale derivante dalla quota capitale di ogni singolo socio. Tale rettifica si è resa necessaria ai fini della presentazione a Finpiemonte della domanda di contributo a fondo perduto per aumento di capitale. L'aumento di capitale deliberato dall'Assemblea soci e il contributo di Finpiemonte sono stati destinati al sostegno della realizzazione del programma "Alloggi supportati" a Farigliano che accoglierà pazienti psichiatrici in fase di avanzato reinserimento sociale.

Hanno partecipato personalmente **31 soci** e **107** hanno chiesto di essere **rappresentati per delega**.

Struttura di controllo

Il Collegio Sindacale ha la funzione di vigilare sul processo di governance della cooperativa e di revisione dei conti. I membri del Collegio Sindacale restano in carica fino 31/12/2019.

CORRADO SEVEGA *presidente*

CRISTINA REBAUDENGO, **MAURIZIO ZAZZA** *sindaci effettivi*

ANDREA FIA, **MASSIMO DE CARLINI** *sindaci supplenti*

Il Collegio Sindacale ha effettuato **7 visite collegiali** e ha partecipato alle Assemblee dei Soci del 19 e 26 maggio 2018.

Durante l'anno le visite trimestrali del Collegio Sindacale hanno verificato periodicamente:

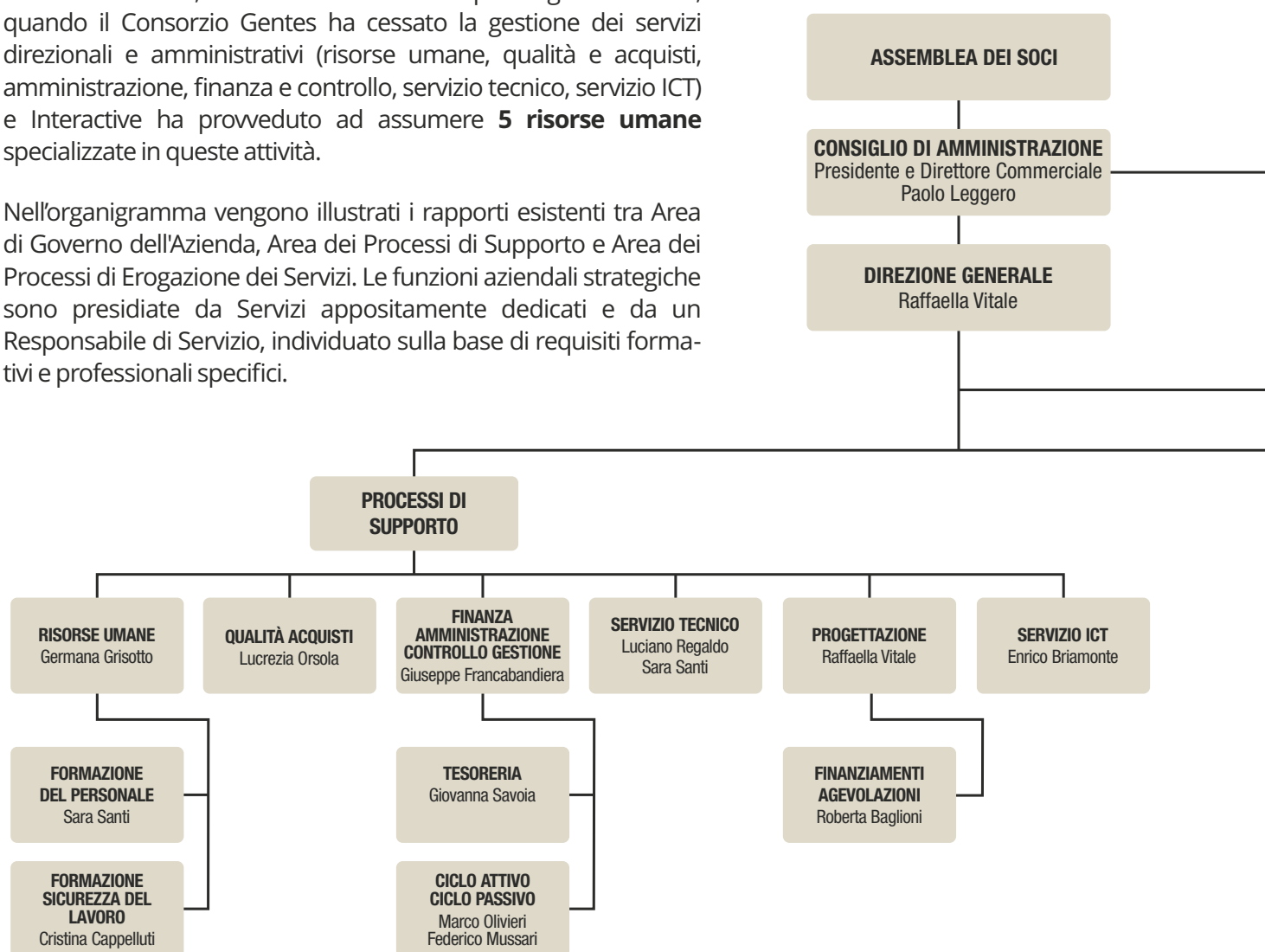
- ▶ Saldo contabile di cassa
- ▶ Conti correnti bancari
- ▶ Adempimenti fiscali e previdenziali
- ▶ Adempimenti tributari
- ▶ Riscontro sulle scritture contabili

Interactive è sottoposta alla revisione annuale, di cui alla L. 381/1991, effettuata in quanto socia, da Confcooperative.

LE PERSONE DI INTERACTIVE

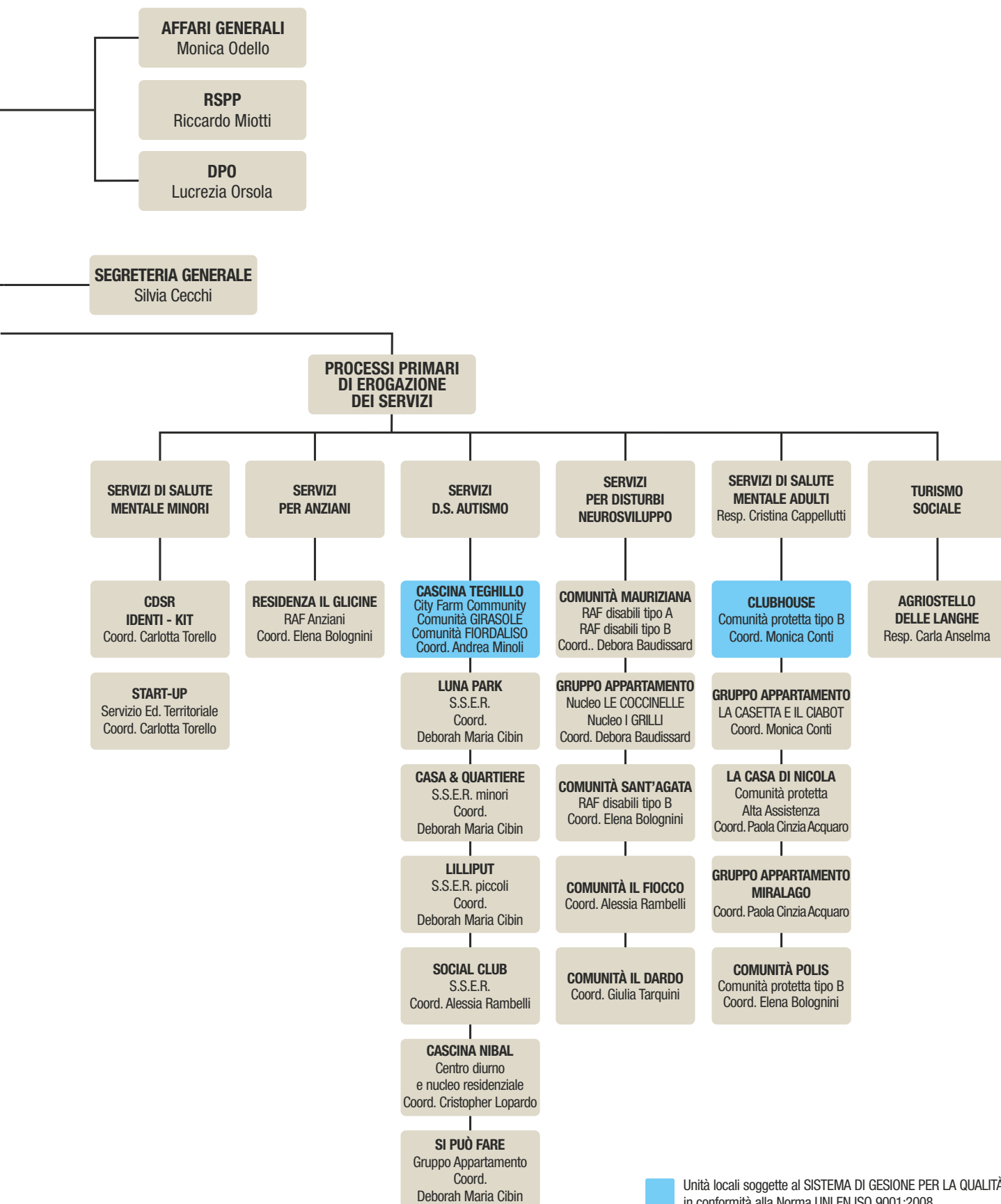
Nel corso del 2018 abbiamo lavorato ad un progetto di riorganizzazione aziendale, che si è concretizzato il primo gennaio 2019, quando il Consorzio Gentes ha cessato la gestione dei servizi direzionali e amministrativi (risorse umane, qualità e acquisti, amministrazione, finanza e controllo, servizio tecnico, servizio ICT) e Interactive ha provveduto ad assumere **5 risorse umane** specializzate in queste attività.

Nell'organigramma vengono illustrati i rapporti esistenti tra Area di Governo dell'Azienda, Area dei Processi di Supporto e Area dei Processi di Erogazione dei Servizi. Le funzioni aziendali strategiche sono presidiate da Servizi appositamente dedicati e da un Responsabile di Servizio, individuato sulla base di requisiti formativi e professionali specifici.





Interactive
Health & Social Care



Unità locali soggette al SISTEMA DI GESTIONE PER LA QUALITÀ in conformità alla Norma UNI EN ISO 9001:2008

Il personale: soci, dipendenti, collaboratori

Nel 2018 siamo ancora cresciuti e così oggi siamo in **347**, di cui **300 soci**.



TIPOLOGIA SOCI

283 soci lavoratori
1 socio collaboratore
16 soci volontari

n. soci al 31/12/2017 **287**
 soci ammessi **63**
 recesso soci **50**
 n. soci al 31/12/2018 **300**

Evoluzione della base sociale negli anni



	2016	2017	2018
LAVORATORI	216	264	283
VOLONTARI	23	22	16
COLLABORATORI	0	1	1
TOTALE	239	287	300

Ai Soci si aggiungono poi
33 lavoratori dipendenti
14 lavoratori autonomi

Caratteristiche anagrafiche di provenienza

	TOTALE	MASCHI	FEMMINE	COMUNITARI	EXTRACOMUNITARI
SOCIO LAVORATORE	283	124	159	224	59
DIPENDENTE	33	12	21	26	7
SOCIO COLLABORATORE	1	1	0	1	0
AUTONOMO	14	5	9	14	0
SOCIO VOLONTARIO	16	7	9	16	0
TOTALE	347	149	198	281	66

Tipologia di rapporto lavorativo

Abbiamo privilegiato le assunzioni con contratti full time e a tempo indeterminato

	TOTALE	INDETERM.	DETERM.	NC	FULL TIME	PART TIME
SOCIO LAVORATORE	283	255	28	0	232	51
DIPENDENTE	33	3	30	0	19	14
SOCIO COLLABORATORE	1	0	0	1	0	0
AUTONOMO	14	0	0	14	0	0
TOTALE	331	258	58	15	251	65

Ripartizione per qualifiche dei lavoratori



9	COORDINATORI
5	MEDICI
23	INFERMIERI
6	PSICOLOGI
8	TECNICI DELLA RIABILITAZIONE PSICHIATRICA
66	EDUCATORI
9	TERAPISTI OCCUPAZIONALI
129	O.S.S.
36	ASSISTENTI ALLA PERSONA
1	FISIOTERAPISTA
34	ADDETTI AI SERVIZI GENERALI
5	IMPIEGATI
331	TOTALE

Incentivazione economica dei ristorni

TOTALE EROGATO



Infortuni nelle comunità

Giornate di assenza per infortunio

	2017		2018	
	N. CASI	GIORNI DI ASSENZA	N. CASI	GIORNI DI ASSENZA
Clubhouse	7	161	11	261
Fioccardo	4	33	5	115
RISS	4	113	2	214
Mauriziana	2	27	8	123
Nibal	3	22	0	0
Teghillo	3	48	5	81
La Casa di Nicola	1	20	0	0
Diurni	0	0	1	33
Amministrazione	1	15	0	0
TOTALE	25	439	32	827

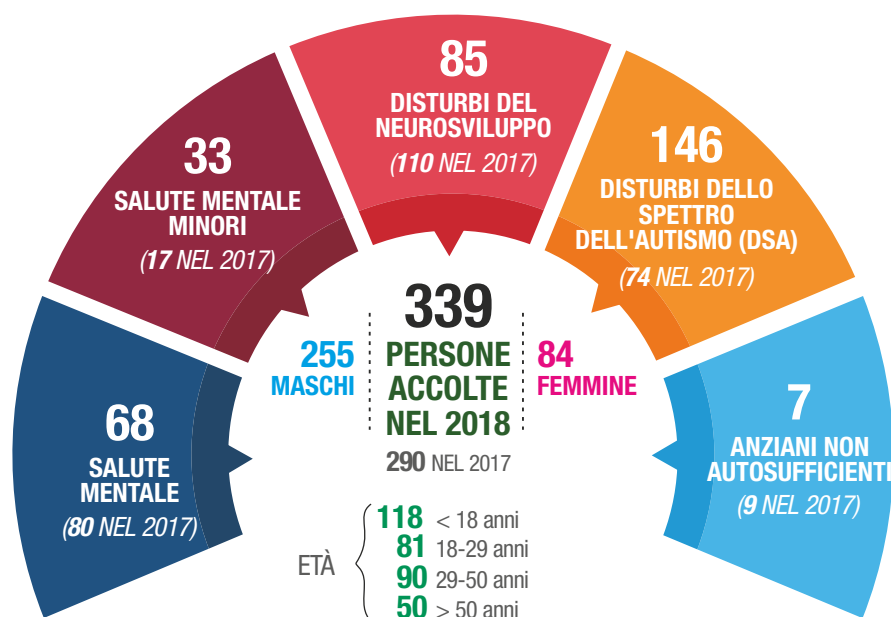
Abbiamo speso € 8.961,25 per iniziative di formazione e aggiornamento del personale.

I nostri ospiti

Categoria di servizio a cui appartengono (da organigramma)

Dal 1996 realizziamo **servizi innovativi** per rispondere a bisogni socio-sanitari in continuo mutamento. Sviluppiamo e garantiamo progetti di eccellenza nel campo della psichiatria riabilitativa attraverso percorsi personalizzati di inclusione sociale e inserimento lavorativo.

Ci prendiamo cura ogni anno di **oltre 300 persone**, che ospitiamo sia nei nostri servizi residenziali, diurni e domiciliari. Ai nostri ospiti offriamo percorsi socio-riabilitativi orientati alla "recovery" e ispirati alla metodologia "comunitaria", veri e propri "spazi vitali" di una guarigione sempre possibile.



Categorie nosografiche

- 48 > disturbi dello spettro della schizofrenia e altri disturbi psicotici
- 6 > disturbo bipolare e altri disturbi correlati
- 38 > disturbi della personalità
- 2 > disturbi correlati a sostanze e addiction
- 8 > disturbo generico del comportamento
- 143 > disturbi dello spettro dell'autismo
- 87 > disturbi del neurosviluppo
- 7 > anziani non autosufficienti con polipatologie

Autori di reato

INSERIMENTI IN COMUNITÀ DISPOSTI DALL'AUTORITÀ GIUDIZIARIA	14
PERSONE SOTTOPOSTE A PRESCRIZIONI GIUDIZIARIE	29

Tempo di presa in carico

- 45 da meno di un anno
- 95 da 1 a 3 anni
- 82 da 3 a 5 anni
- 117 oltre 5 anni

Pazienti con impiego stabile e remunerato



Alcuni di questi ospiti sono inseriti nelle attività agricole della Cooperativa Sociale Agricola Naturalmente e in quelle alberghiere dell'Agriostello delle Langhe attive nel Comune di Farigliano, ove offriamo percorsi socio-lavorativi personalizzati e guidati e ospitalità di turismo sociale.

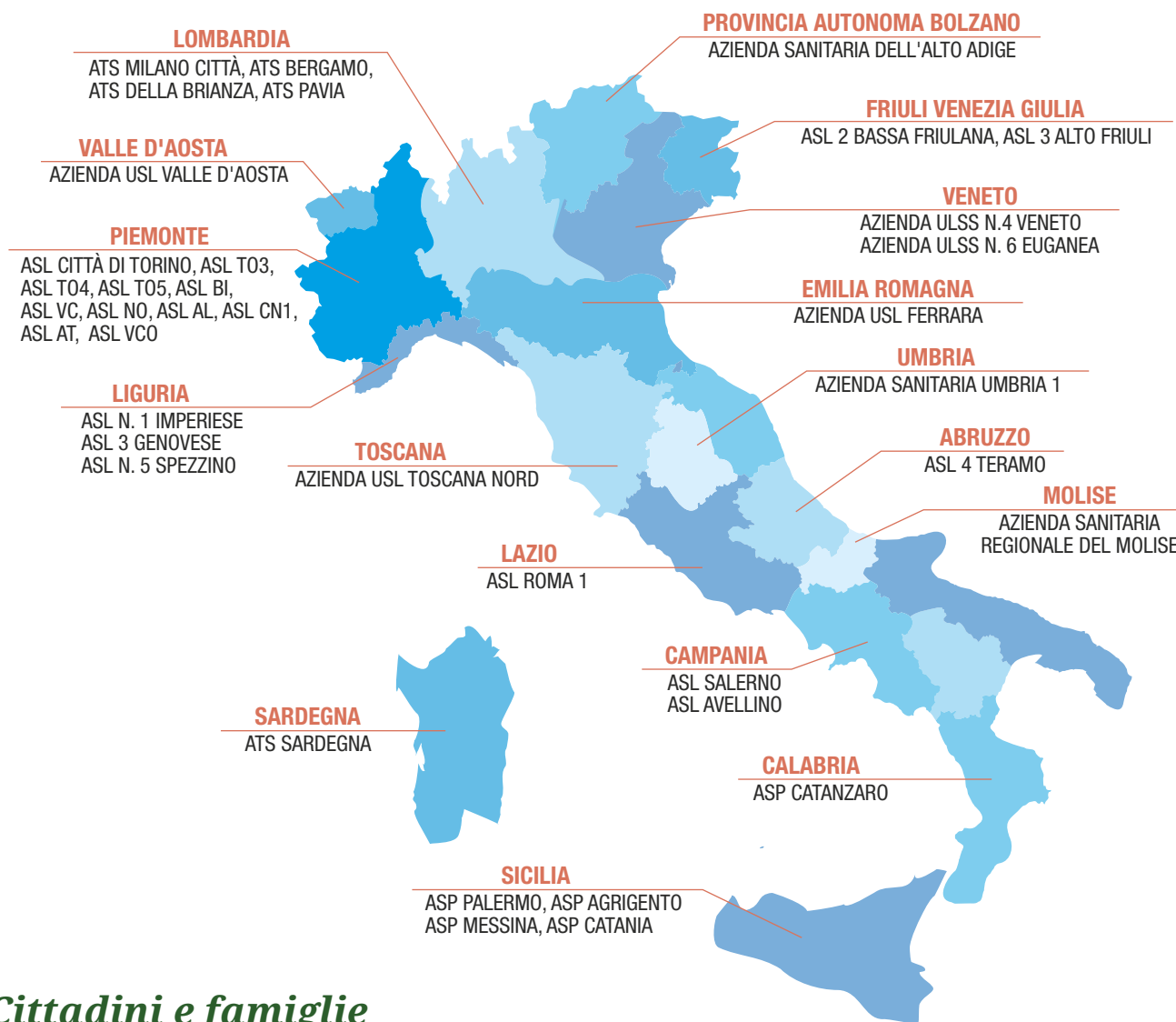
Nel 2018 l'Agriostello delle Langhe di Farigliano, al primo anno di attività ha avuto 239 presenze annuali.

La nostra rete

Da anni lavoriamo con enti pubblici, cittadini e famiglie, enti finanziatori, enti no profit.

Enti pubblici

Servizi di salute mentale, Servizi sociali comunali, Consorzi di servizi sociali, Servizi dell'amministrazione penitenziaria, servizi territoriali per le dipendenze, servizi di neuropsichiatria infantile ubicati nelle ASL di quasi tutte le regioni italiane.



Cittadini e famiglie

- Famiglie di pazienti psichiatrici minori e adulti
- Famiglie con figli disabili minori e adulti
- Associazioni di famiglie per la tutela dei diritti delle persone disabili

Enti finanziatori

Nel 2018 il **MISE** ci ha concesso il Voucher per la digitalizzazione dell'impresa per € 3.674,02, la **Fondazione CRT** ha sostenuto con € 10.000 euro Gym Ability (progetto di attività sportiva per disabili) e la **Regione Piemonte** tramite **Finpiemonte** ci ha assegnato un contributo per l'aumento del capitale sociale di € 37.855,20.

Altri enti no profit

Associazione Autismo Help Cuneo

Fondazione Teda per l'autismo Torino

Colonia Agricola del Beila Mondovì

Cooperativa Sociale Oltre il Giardino (orti sociali)

Associazione Dopolavoro Ferroviario Alessandria (Teatro nello spazio)

Diaconia Valdese

Esseri Umani ONLUS



*la situazione
economico
finanziaria*

La situazione economico-finanziaria

STATO PATRIMONIALE

Attivo

	2016	2017	2018
CREDITI VS SOCI	0	1.446	0
IMMOBILIZZAZIONI	925.326	1.155.364	1.361.721
ATTIVO CIRCOLANTE	9.376.012	10.558.998	10.587.523
RATEI E RISCONTI	312.961	158.368	119.169
TOTALE	10.614.299	11.874.176	12.068.413

Passivo

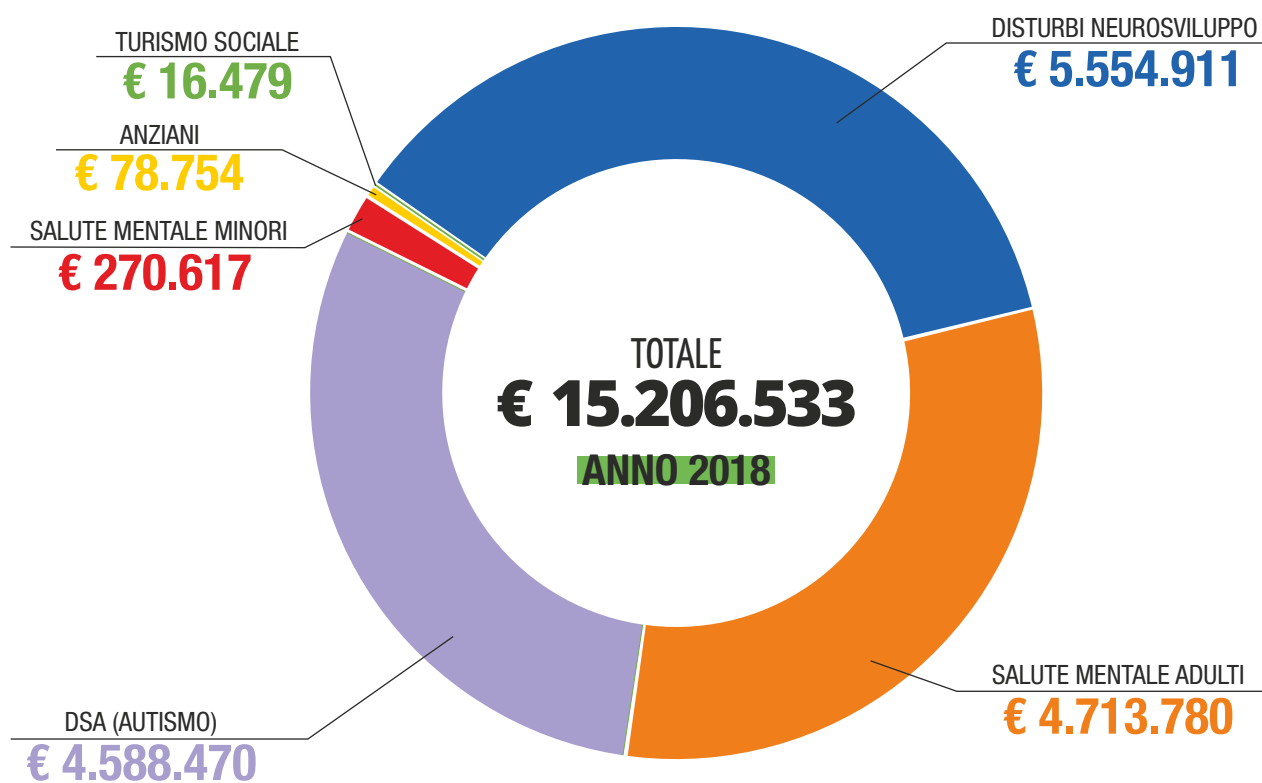
	2016	2017	2018
PATRIMONIO NETTO	2.294.642	2.435.350	2.712.764
FONDO RISCHI E ONERI	132.490	279.395	422.075
TFR	1.571.096	1.756.774	1.964.050
DEBITI	5.927.600	6.643.692	6.022.422
RATEI E RISCONTI	688.471	758.965	947.102
TOTALE	10.614.299	11.874.176	12.068.413

Conto economico

	2016	2017	2018
RICAVI	13.271.722	14.321.206	15.255.959
CONTRIBUTI C/ESERCIZIO	31.364	9.222	13.782
ALTRI	48.362	66.051	66.045
TOTALE VALORE PRODUZIONE	13.351.448	14.396.479	15.335.786
COSTI PER BENI E SERVIZI	5.172.448	5.222.093	5.281.685
COSTI PERSONALE	7.270.146	7.953.617	8.800.017
AMMORTAMENTI	304.872	454.020	434.683
ACCANTONAMENTO RISCHI	120.000	150.000	142.680
ONERI DIVERSI	183.053	284.131	320.544
TOTALE COSTI PRODUZIONE	13.050.519	14.063.861	14.979.609
PROVENTI E ONERI FINANZIARI	-154.365	-135.944	-114.808
RISULTATO PRIMA DELLE IMPOSTE	146.564	196.674	241.369
IMPOSTE	43.648	57.833	66.462
UTILE DI ESERCIZIO	102.916	138.841	174.907

Fatturato (euro) per aree di intervento

	2016	2017	2018
SALUTE MENTALE ADULTI	4.378.480	4.751.666	4.713.780
SALUTE MENTALE MINORI	64.351	122.204	270.617
DISTURBI DEL NEUROSVILUPPO	5.426.765	5.562.550	5.554.911
DSA (AUTISMO)	3.291.736	3.776.981	4.588.470
ANZIANI	75.380	73.795	78.754
TURISMO SOCIALE	0	4.903	16.479
TOTALE	13.236.712	14.287.197	15.206.533





conclusioni

Crediamo che in questa edizione del Bilancio Sociale il lettore possa aver trovato un'immagine rappresentativa di Interactive e di come ha lavorato nel 2018.

È una fotografia dinamica di come la Cooperativa è cresciuta e di ciò che ha realizzato nel tempo, nelle persone e nei territori che ha incontrato nella sua storia.

Il nostro obiettivo è stato quello di offrire una chiave di lettura dinamica e flessibile delle risposte che offriamo ai bisogni sanitari e sociali di cui ci occupiamo.

Siamo un'Impresa Sociale e siamo fieri di esserlo perché dai piccoli e grandi risultati raggiunti con le persone che ci sono state affidate stiamo già pensando a cosa fare nel nostro prossimo futuro.

Progettare il nostro futuro arricchendolo di nuovi servizi è ciò che faremo nei prossimi mesi.







Seguiteci!





Interactive

Health & Social Care

-  via Udine, 45/A – Torino
-  tel. 011/4530151
-  info@interactive.coop
-  www.interactive.coop
-  [interactive onlus](#)
-  [InteractiveCoop](#)